

Spécialiste de la pièce mécanique complexe

Apimec SA, 2300 La Chaux-de-Fonds

Frédéric Bonjour

La ville de la Chaux-de-Fonds a plusieurs particularités qui font d'elle une ville exceptionnelle. C'est la plus haute ville d'Europe puisqu'elle culmine à l'altitude de 1000 mètres et qu'elle accueille 38 215 habitants. D'autre part il s'agit d'une ville pensée par l'architecte Le Corbusier et la géométrie de ses rues en fait une cité toute particulière. Et puis, et ce n'est pas la moindre chose, il s'agit d'une véritable ville industrielle. Si, dans tant de villes suisses, l'industrie a été contrainte de s'exiler des centres urbains pour diverses raisons, à la Chaux-de-Fonds, chaque habitant passe au moins une fois par jour devant une entreprise industrielle horlogère ou de mécanique, quel que soit le trajet qu'il emprunte ou presque. Lorsque l'on arrive à la Chaux-de-Fonds, aucun doute, nous sommes baignés dans l'industrie technique.

Un peu d'histoire

C'est dans cet environnement propice à la créativité que M. Raymond Lüthi créa, en 1985, la société Apimec SA. A l'époque, l'atelier disposait déjà d'une bonne longueur d'avance sur certains de ses concurrents, puisque toutes ses machines étaient soit CNC soit digitalisées. A nouveau, on retrouve dans la personnalité de M. Raymond Lüthi un de ces patrons attachant, passionné par son métier et par son entreprise et qui a baigné, depuis tout petit, dans l'univers industriel. Son père a travaillé chez Etampes Grisel et, alors qu'il était enfant, les visites à l'atelier étaient monnaie courante. Les gènes de la mécanique profondément ancrés en lui, Raymond Lüthi effectue tout naturellement un apprentissage de mécanicien puis, dans cette région horlogère, travaille pour quelques sociétés de ce secteur. Après réflexion et reconnaissant aussi son esprit ambitieux, Raymond Lüthi se décide à ouvrir sa propre société et à devenir patron. Il se rappelle de cette époque avec enthousiasme et reconnaît que les banques jouaient alors pleinement le jeu pour permettre aux sociétés industrielles de se lancer. Le premier jour, aucune commande n'est venue alimenter le quotidien de Raymond Lüthi et de ses deux employés. Puis, peu à peu, le carnet de commandes s'est rempli, notamment grâce au soutien d'une grande société. Très rapidement, le patron d'Apimec SA a décidé de prospecter des marchés très larges, bien au-delà du secteur de l'horlogerie qui ne représente plus guère aujourd'hui que 6% à 10% de son chiffre d'affaires. Ce sont les sec-



teurs de l'électronique, du médical, de la fabrication de machines et d'équipements qui s'ouvrent à lui, avec succès, puisqu'il ne connaîtra jamais de période de chômage, en dépit des nombreuses crises industrielles traversées.

Une société familiale innovante

A n'en pas douter, la société Apimec SA est une véritable entreprise familiale. De par sa taille, tout d'abord, avec une quinzaine d'employés, de par les relations entretenues avec les clients, qui sont plus perçus comme des partenaires et aussi parce que l'entreprise accueille l'épouse, la fille et le fils de Raymond Lüthi. C'est cette équipe soudée qui, au quotidien, assure le succès d'Apimec SA. Pour obtenir ce résultat, après tant d'années, la société n'a cessé

d'investir dans de nouvelles machines. En 1990, Apimec SA acquiert une deuxième machine CNC MAHO 500, met en réseau une année après son informatique avec son parc de machines, achète en 1999 trois fraiseuses CNC, un tour CNC et une machine à érosion, avant de déménager dans de nouveaux locaux plus grands, dans un bâtiment industriel de 600 m² à la rue du Grenier 35, toujours à la Chaux-de-Fonds.

La relève de la seconde génération est assurée. Cette évolution a permis à Raymond Lüthi de préparer Apimec SA à sa succession, en offrant à son fils, M. Gabriel Lüthi, une entreprise en bonne santé financière, avec un parc de machines sans cesse renouvelé. C'est ainsi qu'en 2000, Gabriel Lüthi rejoint la société familiale, au bénéfice d'un CFC de mécanicien, ainsi que

Portrait de M. Raymond Lüthi

Date de naissance: 1952
 Origine: Lamperswil
 Lieu de scolarité: La Chaux-de-Fonds
 Etat civil: marié, deux enfants
 Sa passion: la mécanique
 Il n'aime pas: les profiteurs

Portrait de M. Gabriel Lüthi

Date de naissance: 1980
 Lieu de naissance: La Chaux-de-Fonds
 Formation: CFC de mécanicien et d'automaticien obtenus à l'école du Locle
 Haute école de gestion à Neuchâtel
 Etat civil: célibataire
 Sa passion: le bateau





Parc Machines



Pièce érosion à fil

d'un CFC d'automatisme et d'une formation en école de management. Alors que l'on sait à quel point la problématique de la relève des patrons est importante dans l'industrie, on ne peut que se réjouir que chez Apimec SA, la direction puisse compter sur le soutien de la nouvelle génération. L'arrivée de Gabriel Lüthi, comme souvent dans les entreprises familiales, a nécessité quelques ajustements au niveau de la direction, de façon à ce que chacun trouve sa place. Aujourd'hui c'est chose faite et c'est un véritable tandem qui continue d'investir régulièrement dans l'outil de production, avec tout récemment encore l'achat en 2006 d'une nouvelle CNC fraiseuse Mikron 1000PRO et en 2007 d'une CNC 2ème Mikron toutes options, accompagnée de l'achat d'un nouveau système de contrôle 3D par caméra.

La stratégie

Lorsque l'on regarde la stratégie d'Apimec SA, on constate que l'entreprise n'a pas dévié de sa première orientation, soit de travailler exclusivement en sous-traitance sur des pièces complexes, pour un réseau d'une centaine de

clients actifs, pour des séries allant de la pièce unique à dix mille pièces. La majorité de la production en sous-traitance est toutefois constituée par des séries de une à cinquante pièces.

L'importance des collaborateurs

On relèvera aussi, avec intérêt, la grande relation de confiance qui unit la direction et les collaborateurs qui sont tous des ouvriers qualifiés avec CFC et avec une grande expérience. Dans l'entreprise, chaque collaborateur est responsabilisé par rapport à la pièce qu'il produit aussi bien quant au choix de la machine, à la programmation, aux techniques de production etc. Chez Apimec SA, chaque employé dispose ainsi non seulement de grandes compétences, mais aussi d'une grande latitude pour produire la meilleure qualité dans les meilleures conditions de prix aussi bien pour l'entreprise que pour le client. La visite de l'atelier montre la rigueur d'exécution, la propreté des lieux et la qualité des pièces produites. A n'en pas douter, Apimec SA est bien une PME comme on a plaisir à les découvrir dans laquelle des termes de réactivité, qualité et précision ne sont pas galvaudés.

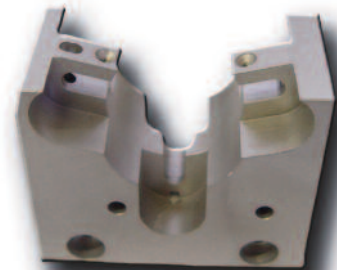
Le «plus» d'Apimec SA

Apimec SA a ainsi développé ses compétences pour l'usinage de la mécanique de précision aussi bien par l'usinage conventionnel que CNC et l'électroérosion à fil, travaillant du prototype à la série, ainsi qu'à la réalisation d'ensembles et de sous-ensembles dans les matières telles que l'aluminium, l'acier, l'inox, le laiton, les matières synthétiques, à l'exception des matériaux extra durs. Apimec SA est entourée, de part ses activités, d'un nombre important de concurrents comme tant d'autres entreprises de la mécanique de précision en Suisse romande. Elle se distingue toutefois de

ces derniers par une relation très particulière avec ses clients, lui permettant d'assurer 24 heures sur 24 ou presque des conseils et une très grande réactivité, en prenant en charge des projets complets, ce qui permet au donneur d'ordres de n'avoir qu'un seul interlocuteur en laissant à son partenaire le soin de gérer le dossier afin d'obtenir les résultats escomptés.

Personnel et formation

La stratégie et les méthodes d'Apimec SA sont payantes et, aujourd'hui, la société pourrait certainement travailler en deux fois huit, de façon à satisfaire encore un plus grand nombre de clients, si elle pouvait trouver les collaborateurs qualifiés dont elle a besoin. Ce manque de personnel est récurrent dans l'industrie de précision et fait inévitablement poser la question de la formation. Apimec SA ne forme pas d'apprenti, mais n'exclut pas de le faire. Comme tant d'autres patrons, Raymond Lüthi



Pièce fraiseuse

souhaiterait être davantage soutenu pour la formation d'un apprenti, aussi bien financièrement qu'en matière d'encadrement. Il est conscient de l'enjeu que représente pour l'industrie les besoins en personnel d'aujourd'hui et surtout de demain.

Un patron passionné

A la tête d'Apimec SA, depuis plus de vingt ans, Raymond Lüthi retire de ce parcours de vie une véritable fierté de transmettre une entreprise à son fils et il est reconnaissant d'avoir pu vivre pleinement sa passion: la mécanique. On retrouve en lui toute la prudence des chefs d'entreprise de l'industrie et aussi une certaine modestie lorsqu'il reconnaît avoir essayé d'évoluer au mieux, tout en restant prudent puisque le franc n'est dépensé que lorsqu'il est gagné. Merci M. Lüthi pour ce bel exemple et bravo à Apimec SA pour son parcours sans faute.